

어린이집 보육활동 침해 대응 가이드라인



교육부



한국보육진흥원

CONTENTS

1

가이드라인 구성 방향

2

보육활동 침해 현황

3

보육활동 보호에 대한 이해

4

보육활동 침해 유형

5

보육활동 침해 대응 절차

6

보육활동을 위한 도움기관



1 가이드라인 구성 방향



✓ 가이드라인 구성 방향

보육활동 보호 관련 법령
및 제도적 지원 정보 제공

보육활동을 보호하고 침해 대응을
위한 **관련 법령과 정책적
지원 내용**의 정보를 제공함

보육활동 침해의 개념
명확화 및 유형 분류

보육활동의 정의 및 침해 개념
명확히 하고, 어린이집에서 발생할 수
있는 **보육활동 침해 행위 유형**으로
구분하여 설명

현장 중심 침해 사례
및 다양한 예시 제시

보육활동 침해 행위에 대한 이해를
돕기 위해, 보육교직원의 보육활동
침해 현황 제공, 침해 유형별 직접
경험 사례와 함께 **다양한 예시 제시**

침해 대응절차 및
구체적 상호작용 예시

보육활동 침해 상황 대응에
익숙지 않은 보육교직원을 위해,
**대응절차와 함께
구체적인 상호작용 예시**를 제공함

보육활동 보호를 위한
구성원의 역할 제시

보육활동 침해 예방과 보호를 위해
원장, 보육교사, 보호자가 각각
**실천해야 할 기본 역할과
실천 내용**을 제시함



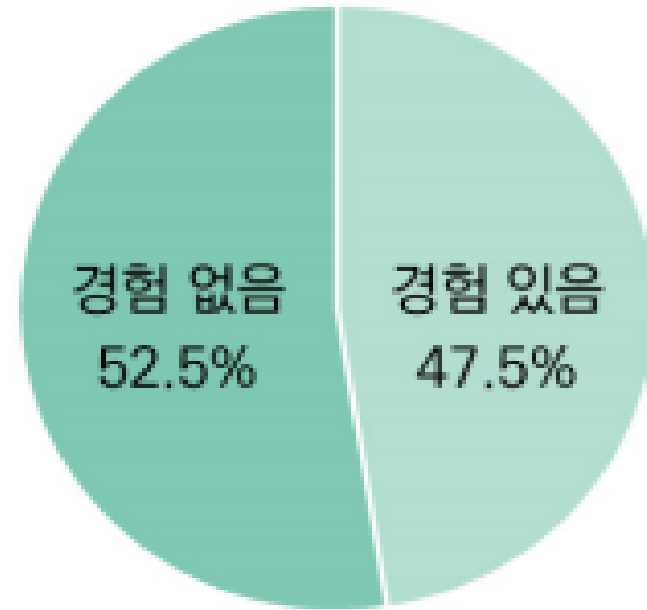
2 보육활동 침해 현황

✓ 1. 보육활동 침해 경험

■ 어린이집 보육교직원의 보육활동이 영유아 보호자로부터 침해되는 사례는 지속적으로 증가하고 있으며 그 정도는 심각해지고 있음

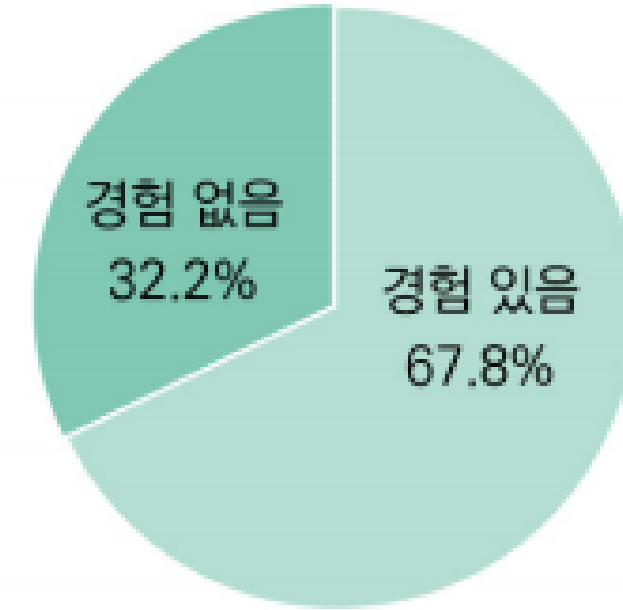
- 조사대상: 현직 보육교직원 1,498명
(원장 535명, 교사 963명)
- 조사기간: 2025. 2. 10. ~ 2. 17.
- 설문방법: 구조화된 설문지를 이용한 웹 설문조사

[직접 침해 경험 여부]



영유아 보호자에 의한 직접적인 보육활동 경험 조사 결과 1,498명 중 47.5%(711명)이 직접 침해 경험이 있다고 응답함

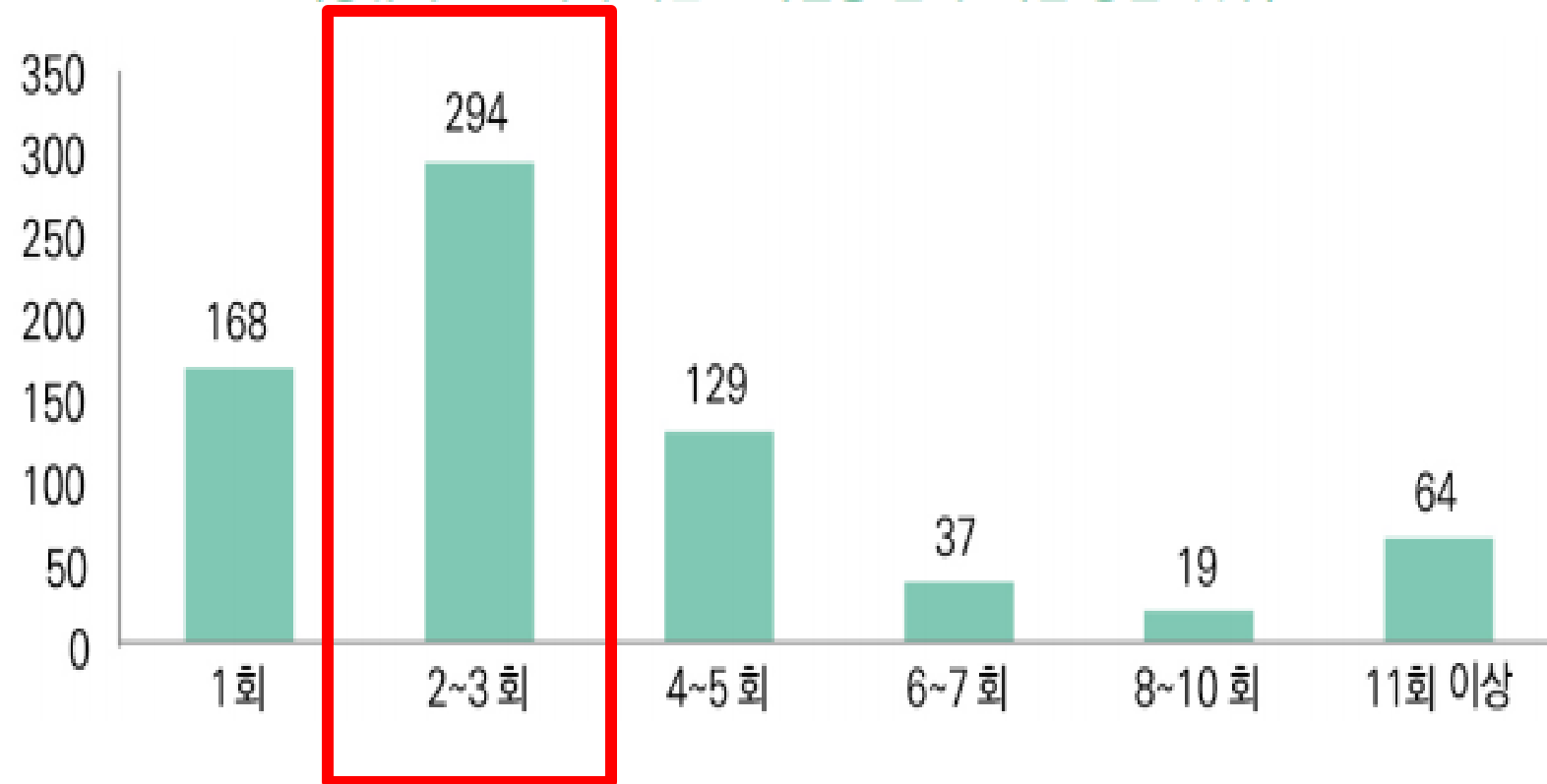
[간접 침해 경험 여부]



보육활동 침해를 직접 경험하지는 않았지만, 간접적으로 듣거나 목격한 경험은 67.8%(1,016명)가 간접 침해 경험이 있다고 응답함

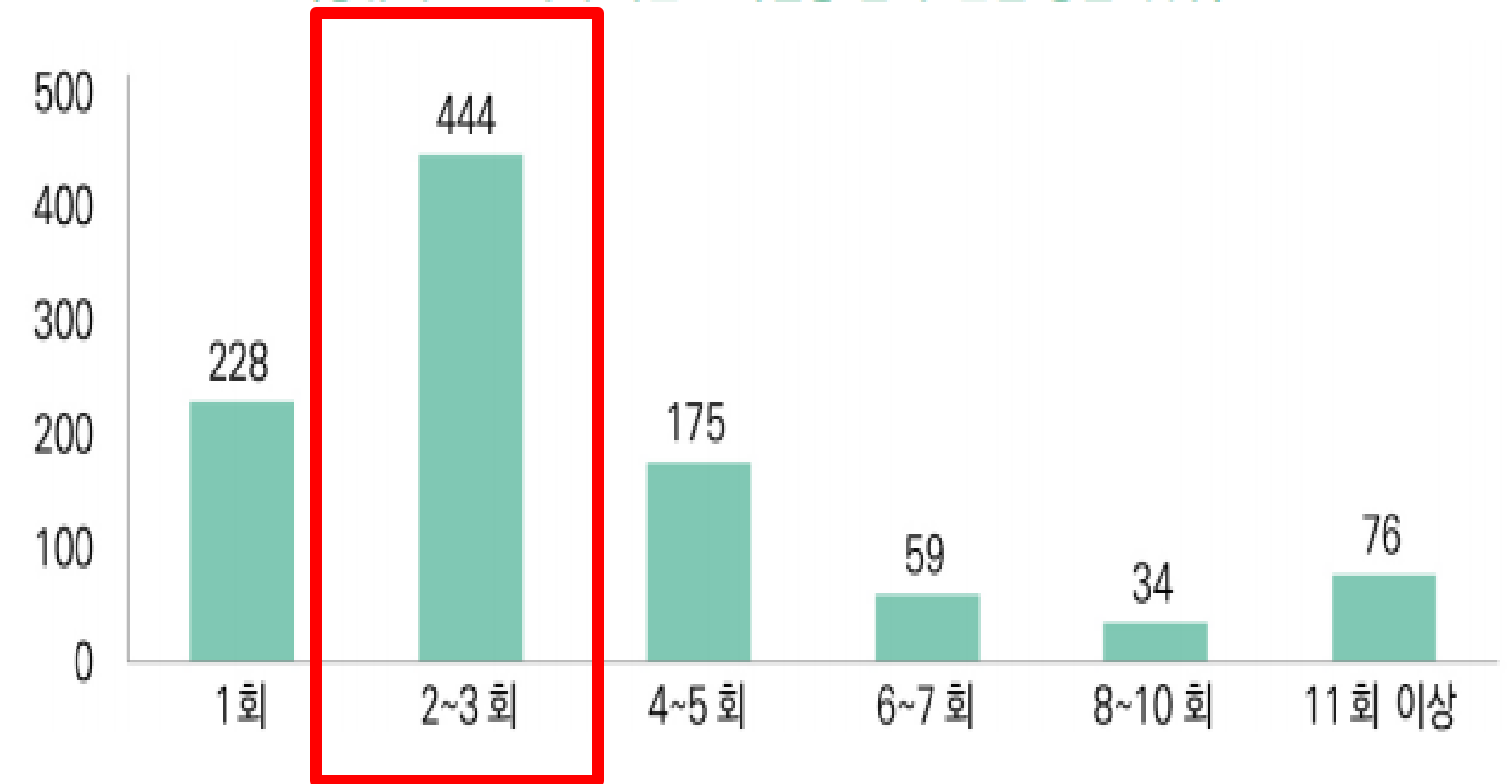
보육활동 침해 경험 횟수

〈영유아 보호자에 의한 보육활동 침해 '직접 경험' 횟수〉



직접 침해 경험이 있다고 응답한 대상 중 지난 1년간 보육활동 침해 직접 경험 횟수는 평균 2~3회가 41.4%로 가장 많았음

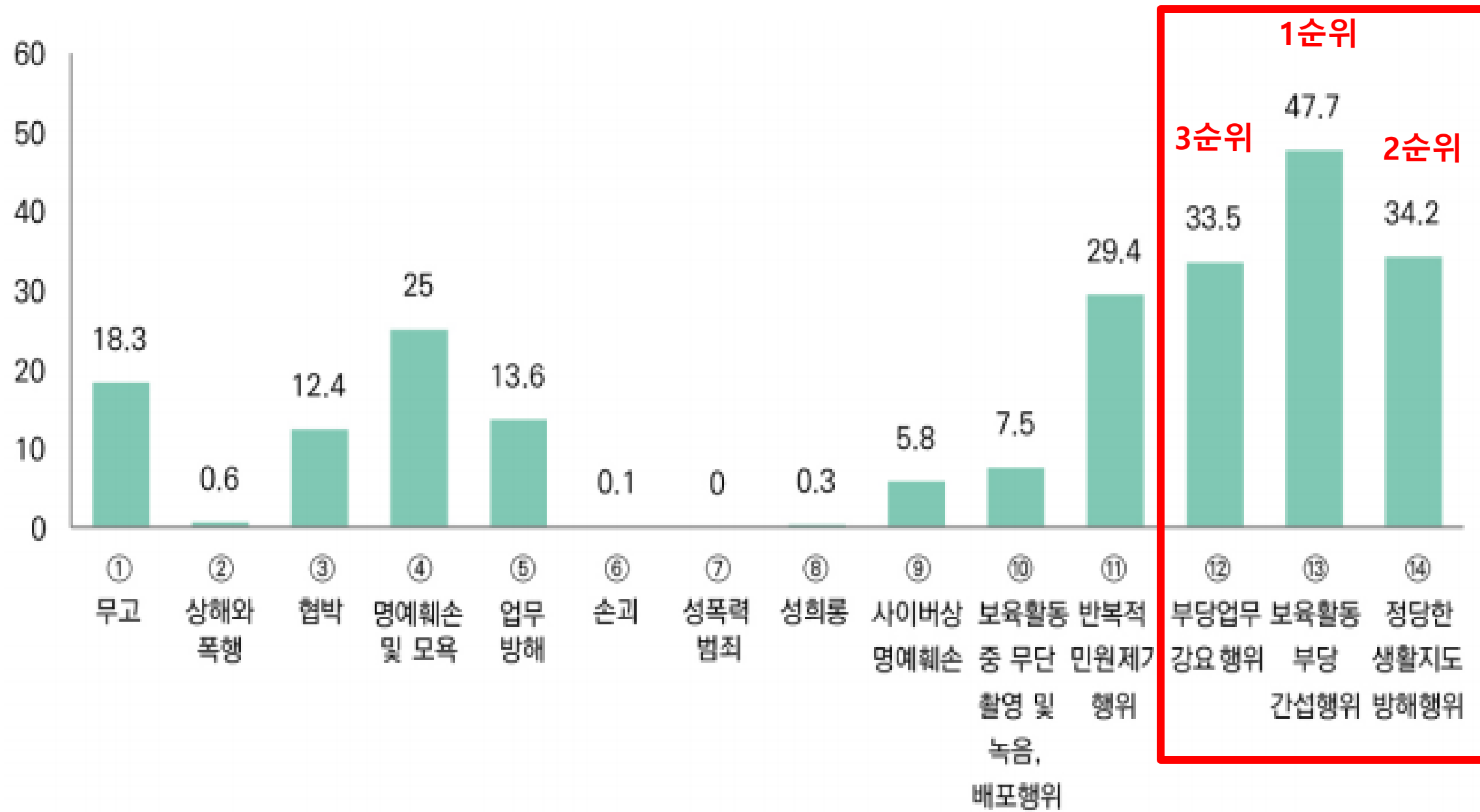
〈영유아 보호자에 의한 보육활동 침해 '간접 경험' 횟수〉



간접 침해 경험이 있다고 응답한 대상 중 지난 1년간 보육활동 침해 간접 경험 횟수는 평균 2~3회가 43.7%로 가장 많았음

✓ 보육활동 침해 유형

〈영유아 보호자에 의한 보육활동 '직접 침해' 유형〉



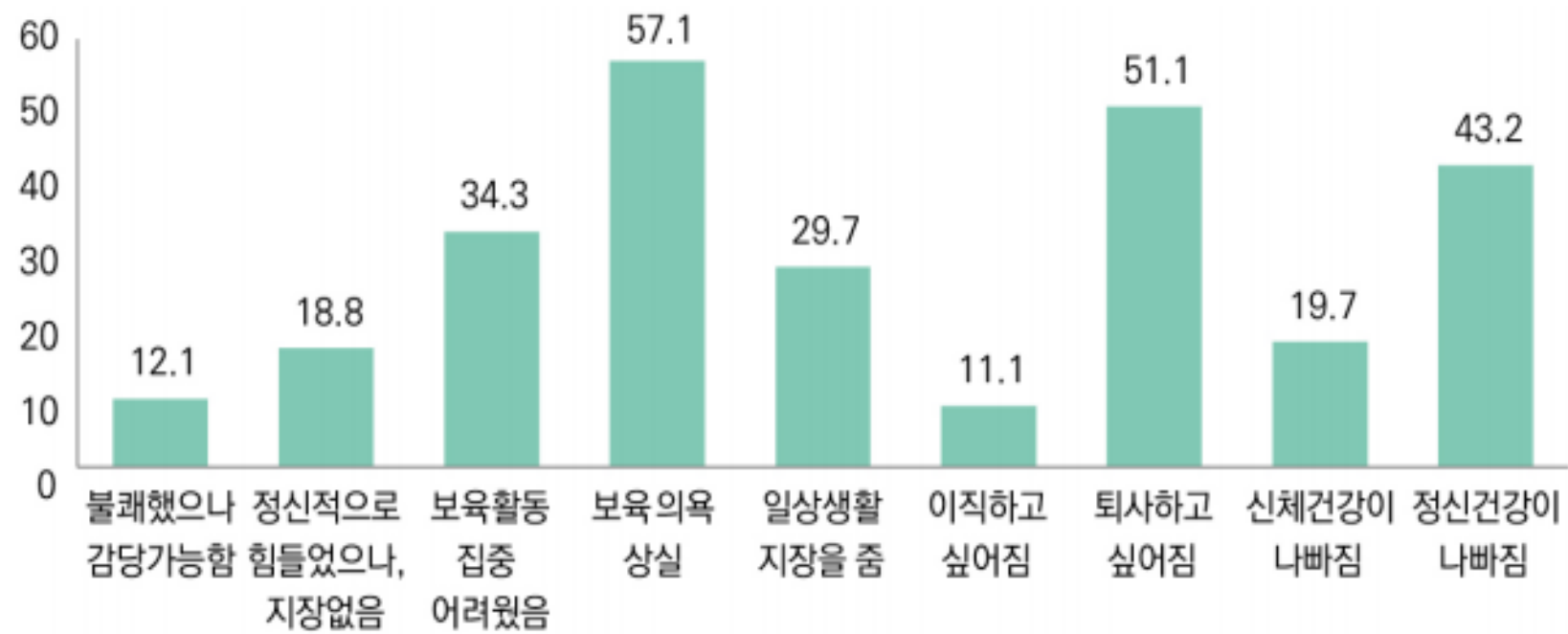
■ 지난 1년간 영유아 보호자에게 받은 보육활동 침해 유형은

- 1순위** 보육활동 부당 간섭 행위
- 2순위** 정당한 생활지도 방해행위
- 3순위** 부당업무 강요 행위

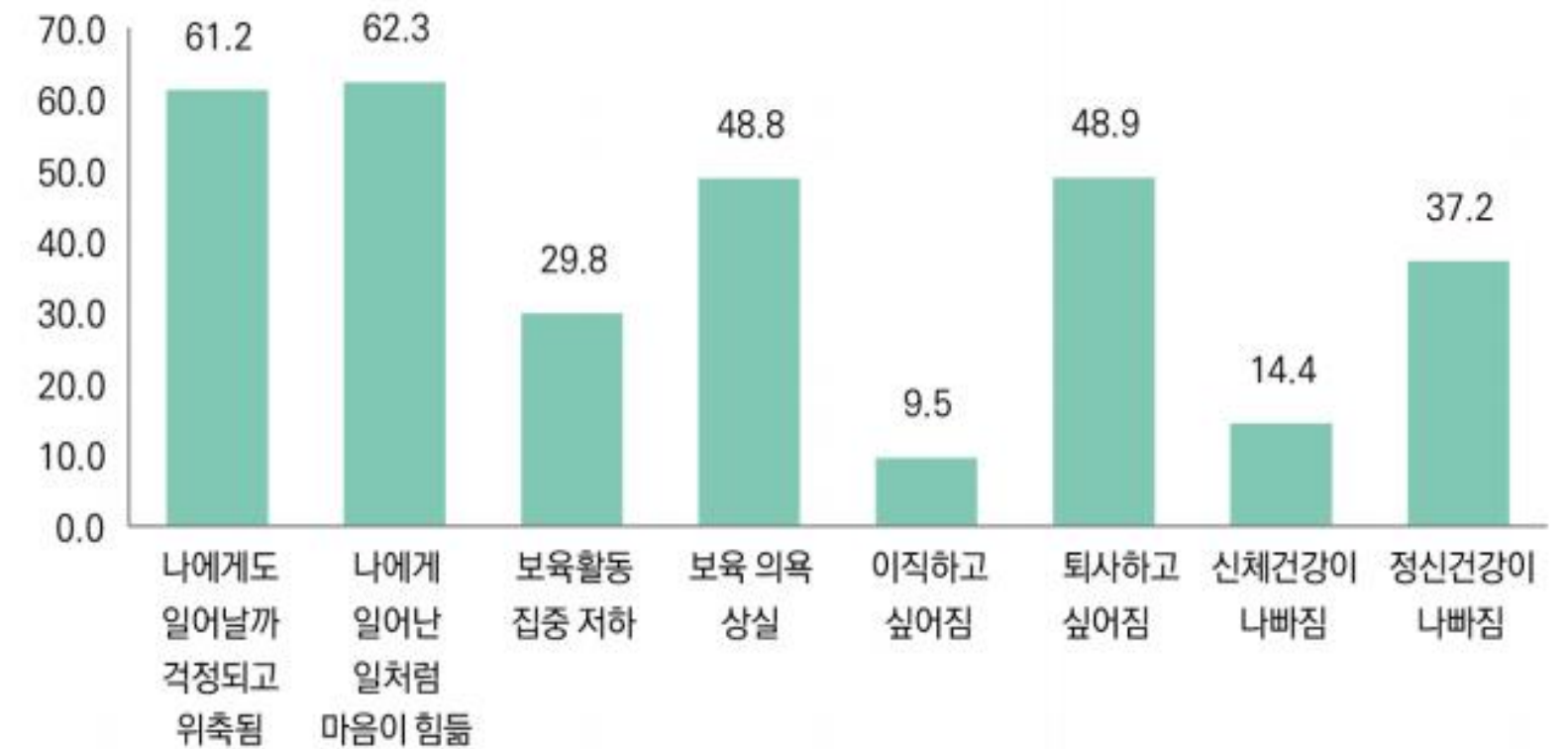
순으로 나타남

2. 보육활동 침해의 영향

〈보육활동 침해 '직접 경험'이 본인에게 미친 영향〉



〈보육활동 침해 '간접 경험'이 본인에게 미친 영향〉



보육활동 침해의 '직접 경험'은 보육교직원의 의욕을 떨어뜨리고, 정신건강을 위협하며, 퇴사까지 고민하게 만듦

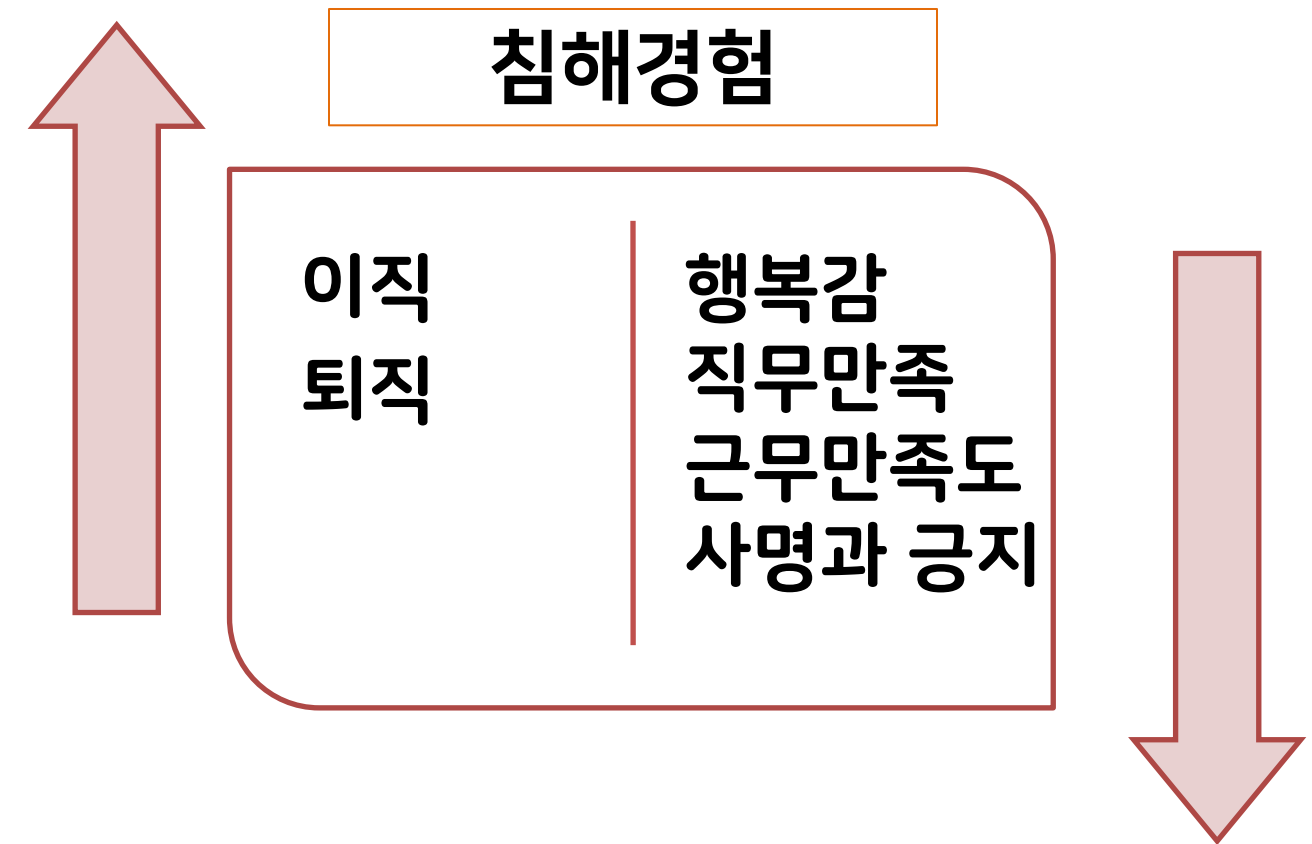
침해를 직접 겪지 않았더라도 동료교사나 주변 사례 목격, 경청하는 간접 경험은 사기와 신뢰를 꺾고, 보육현장을 위축시킴

➔ 이는 보육의 질 저하로 직결되는 심각한 문제임

2. 보육활동 침해의 영향

☑ 보육활동 침해 경험 유무에 따른 직무 태도의 차이

구분	침해경험 있음 (점/100점 만점)	침해경험 없음 (점/100점 만점)
나는 보육교사로서 행복하다	62.7	76.0
보육교사로서 현재 직무에 만족한다	62.6	74.2
현재 재직 중인 어린이집에서의 근무 만족도가 높다	69.4	79.5
나는 영유아와 함께하는 보육교사로서 사명과 긍지를 느낀다	78.7	84.6
기회가 있다면 다른 직종으로 바꾸고 싶다	73.6	61.9
기회가 있다면 다른 어린이집으로 옮기고 싶다	50.8	46.6

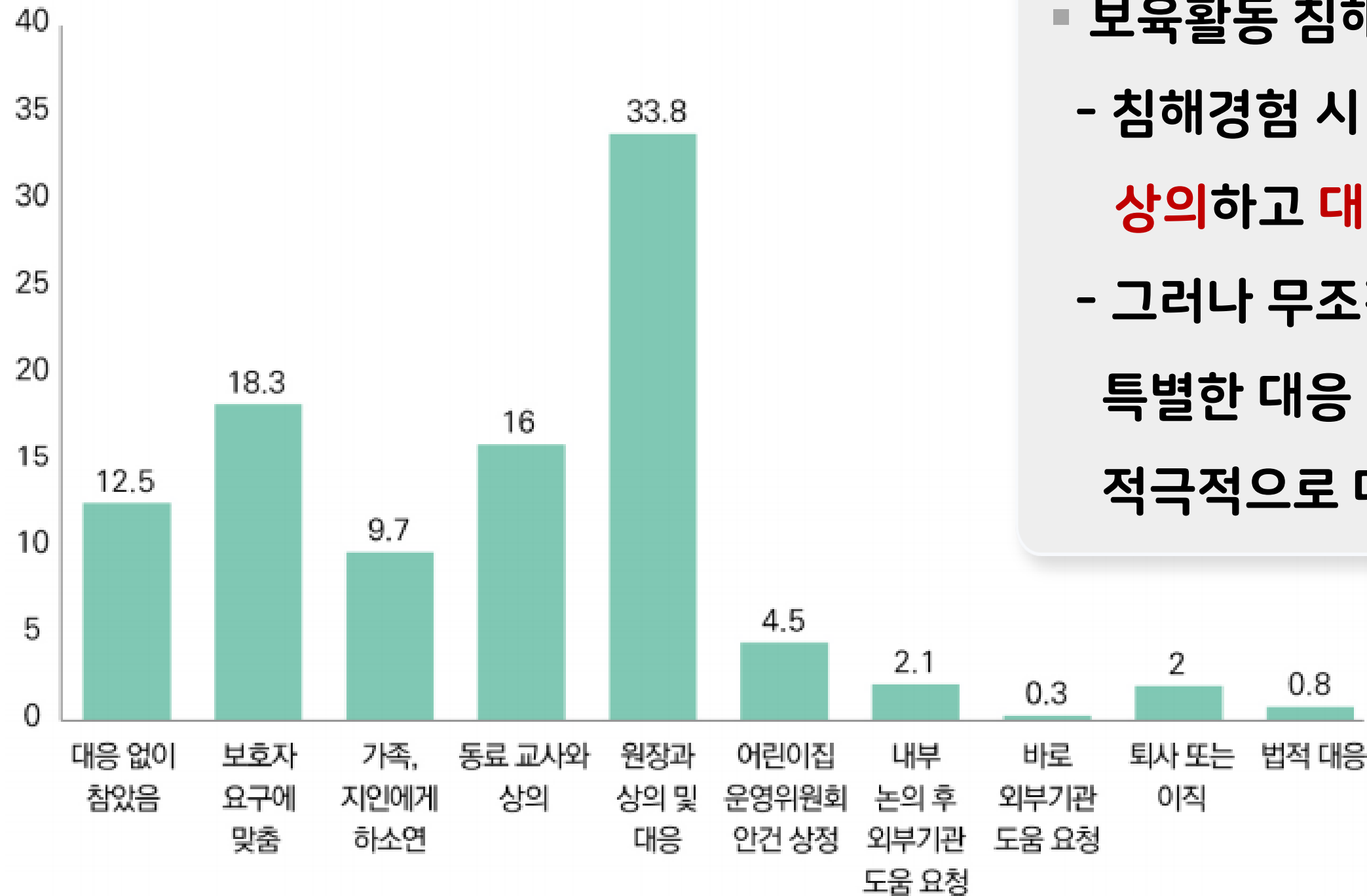


- 보육활동 침해 경험이 없는 보육교사는 행복감, 직무만족도, 일에 대한 긍지와 사명감 높음
- 침해경험이 있는 보육교사는 이직 및 퇴직 의사가 높음

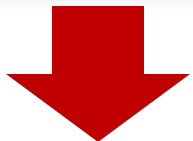
➡ 침해예방은 보육교직원 권익보호를 넘어 영유아 발달에도 영향을 미침

3. 보육활동 침해 대응 현황

〈보육활동 침해 대응 방법〉



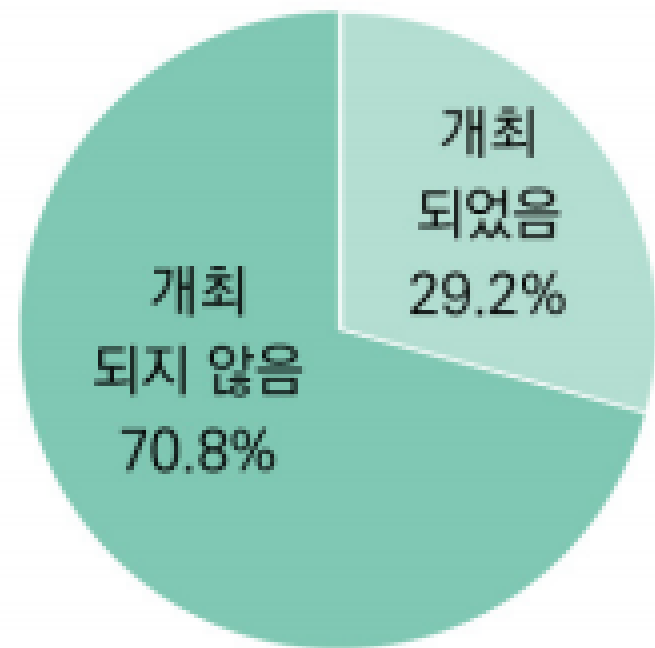
- 보육활동 침해 발생 시 대응 방법**
 - 침해경험 시 실제 대응 방식은 **원장이나 동료 교사들과 상의하고 대응함**
 - 그러나 무조건 보호자 요구에 맞추려고 했거나, 특별한 대응 없이 참거나, 가족, 지인에게 하소연 함 등 적극적으로 대응하지 못한 경우도 많았음



적극적으로 대응 못한 이유
 : **악성 민원 발생 우려,**
어린이집 피해 확산 우려

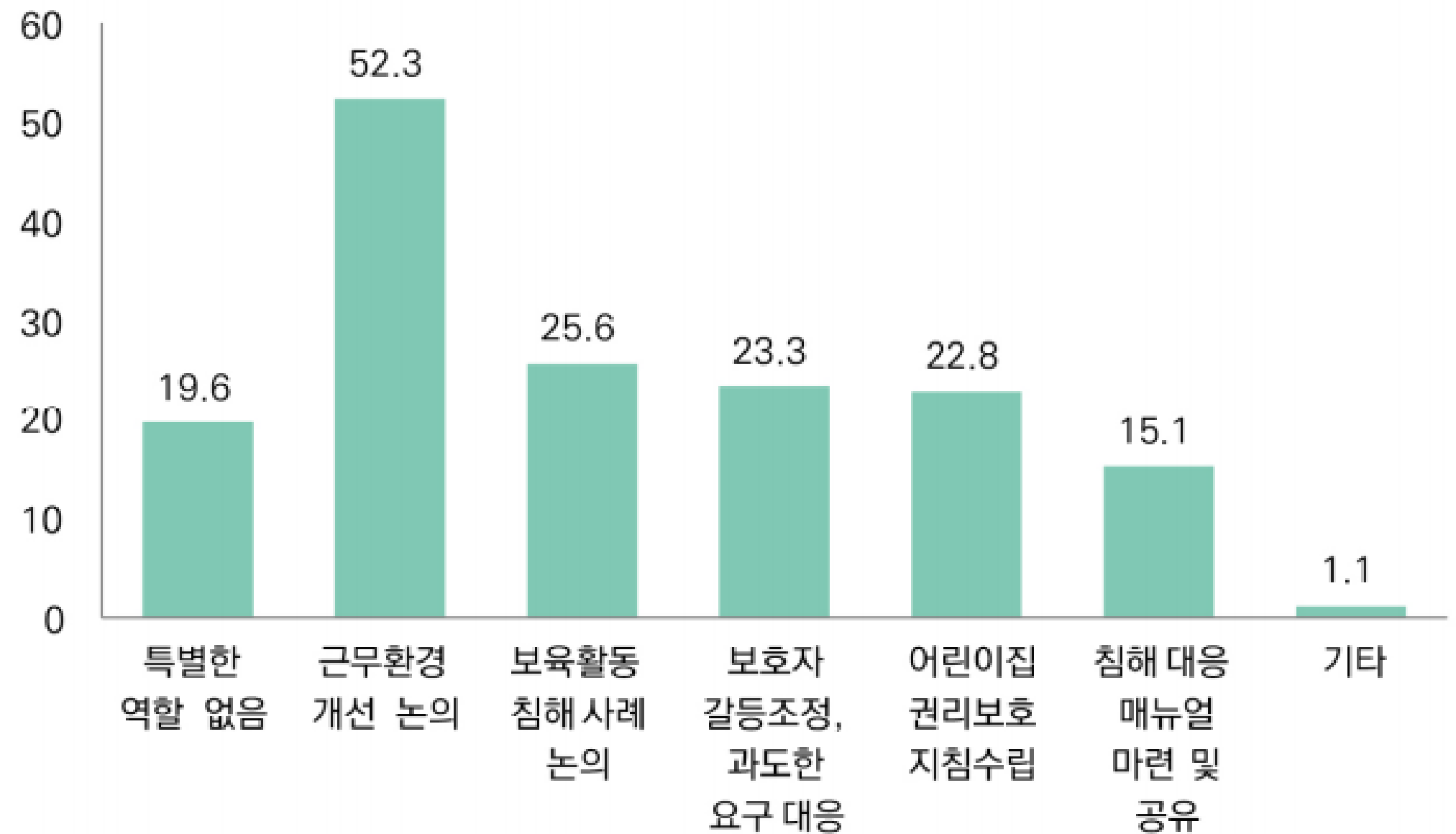
3. 보육활동 침해 대응 현황

〈보육교직원 권리보호를 위한 어린이집운영위원회 개최 여부〉



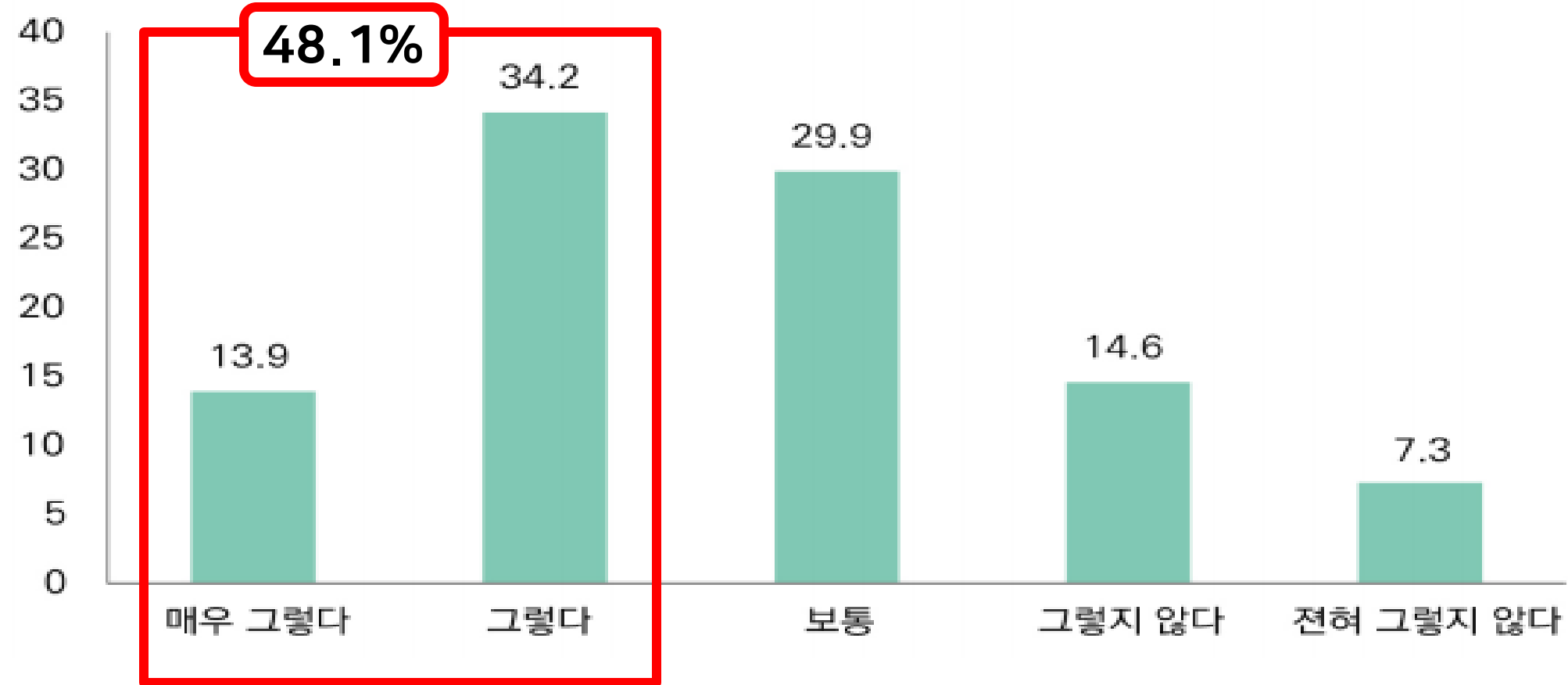
- 어린이집운영위원회 활용 정도
 - 운영위원회가 **실질적으로 권익보호에 기여한 비율 29.2%**에 불과

〈보육교직원 권리보호를 위한 어린이집운영위원회 역할〉



3. 보육활동 침해 대응 현황

〈현재 어린이집 보육활동 침해 대응 방식 도움도〉

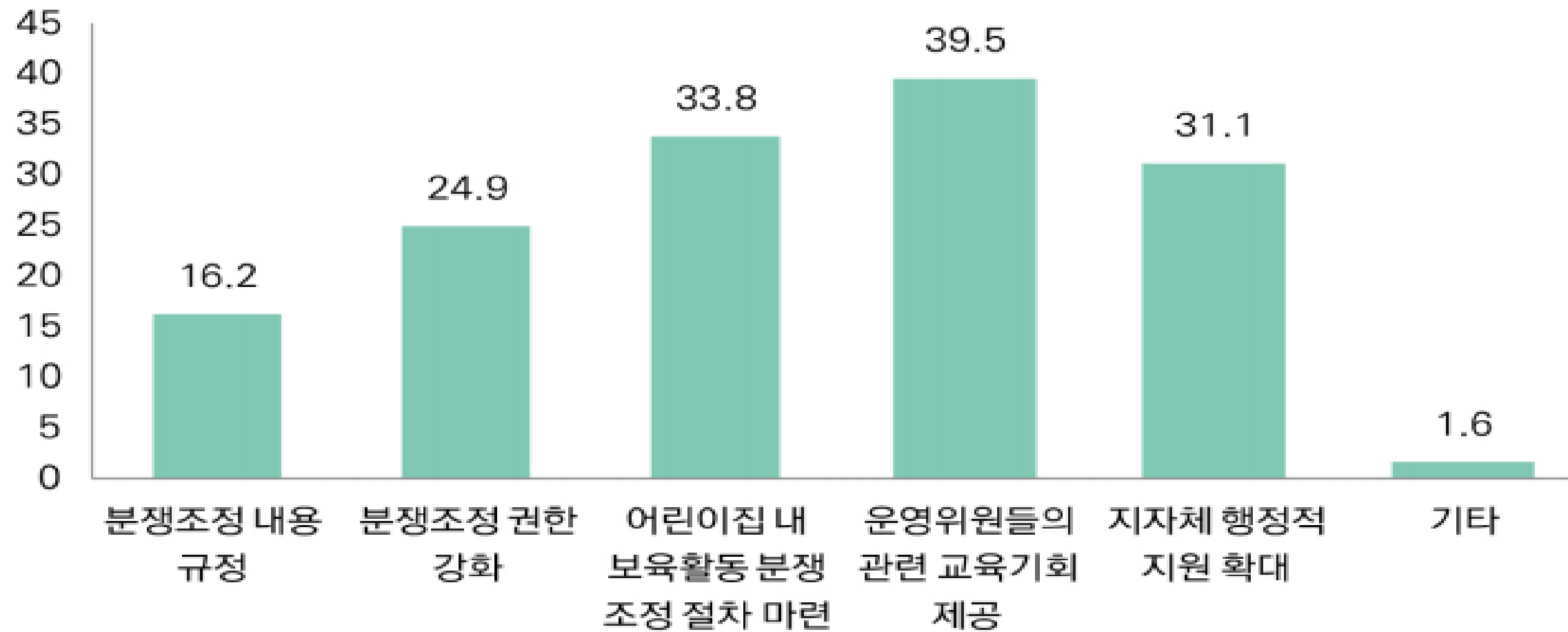


보육교직원 권리보호에 대한 어린이집운영위원회 기여도는 긍정 48.1%

➔ 운영위원회 활용 부진, 운영된 경우에도 실질적 역할은 제한적

3. 보육활동 침해 대응 현황

〈어린이집운영위원회의 실효성 제고 방안〉



- 어린이집운영위원회 교육, 보육활동 침해 사안에 대한 분쟁조정 절차 등 **제도 보완 필요성** 제기
- **보육교직원 보육활동 보호 기능 강화**와 **어린이집운영위원회 역할 재정립 및 지원 필요**



3

보육활동 보호에 대한 이해

✓ 1. 보육활동 보호에 대한 관련

보육활동 보호를 위한
법적 근거 마련

어린이집 보육활동 중
발생하는 침해로부터
보육교직원을 보호하기 위한
법적·제도적 기반 마련

「영유아보육법」 및
시행령(2024.8.7.시행)
개정 내용

- ✓ 보육활동 보호를 위한 **정부와 지자체의 책임 명시**
- ✓ 관련 **시책 수립과 보육활동보호 위원회의 설치 및 운영체계 구축**
- ✓ 원장·보육교사의 영유아 **생활지도 권한 보장 및 보호자의 협력 의무 명시**

보육교직원의
교육적·전문적 역할
존중 및 인정

체계적 대응과 지원을 통해
보육교직원 권익보호 및
영유아 발달을 위한
질 높은 보육활동 보장

✓ 1. 보육활동 보호에 대한 관련

▪ 2024년 개정 영유아보육법 주요 내용 안내

제18조의3(보육교직원의 보육 활동 보호) ① 국가, 지방자치단체, 그 밖의 공공기관은 보육교직원이 보육 활동을 원활하게 수행할 수 있도록 적극 협조하여야 한다.

② 국가와 지방자치단체는 보육교직원의 보육 활동을 보호하기 위하여 다음 각 호의 사항에 관한 시책을 수립·시행하여야 한다.

1. 보육 활동 침해행위에 관한 기준 마련 및 예방
2. 보육 활동 침해행위에 대한 조사·관리 및 보육교직원의 보호조치
3. 보육 활동과 관련된 분쟁의 조정
4. 보육교직원에 대한 보육 활동 보호 관련 법률, 노무 및 심리·정서 관련 상담
5. 그 밖의 보육교직원의 보육 활동 보호를 위하여 필요하다고 인정하는 사항

③ 제2항에 따른 시책의 수립·시행에 필요한 사항은 대통령령으로 정한다.

제18조의4(보육활동보호위원회의 설치·운영) ① 보육교직원의 보육 활동 보호에 관한 다음 각 호의 사항을 심의하기 위하여 제6조제1항에 따른 중앙보육정책위원회의 전문위원회로 보육활동보호위원회를 둔다.

✓ 2. 제1차 어린이집 보육교직원 보육활동 보호 기본계획(2025~2029년)

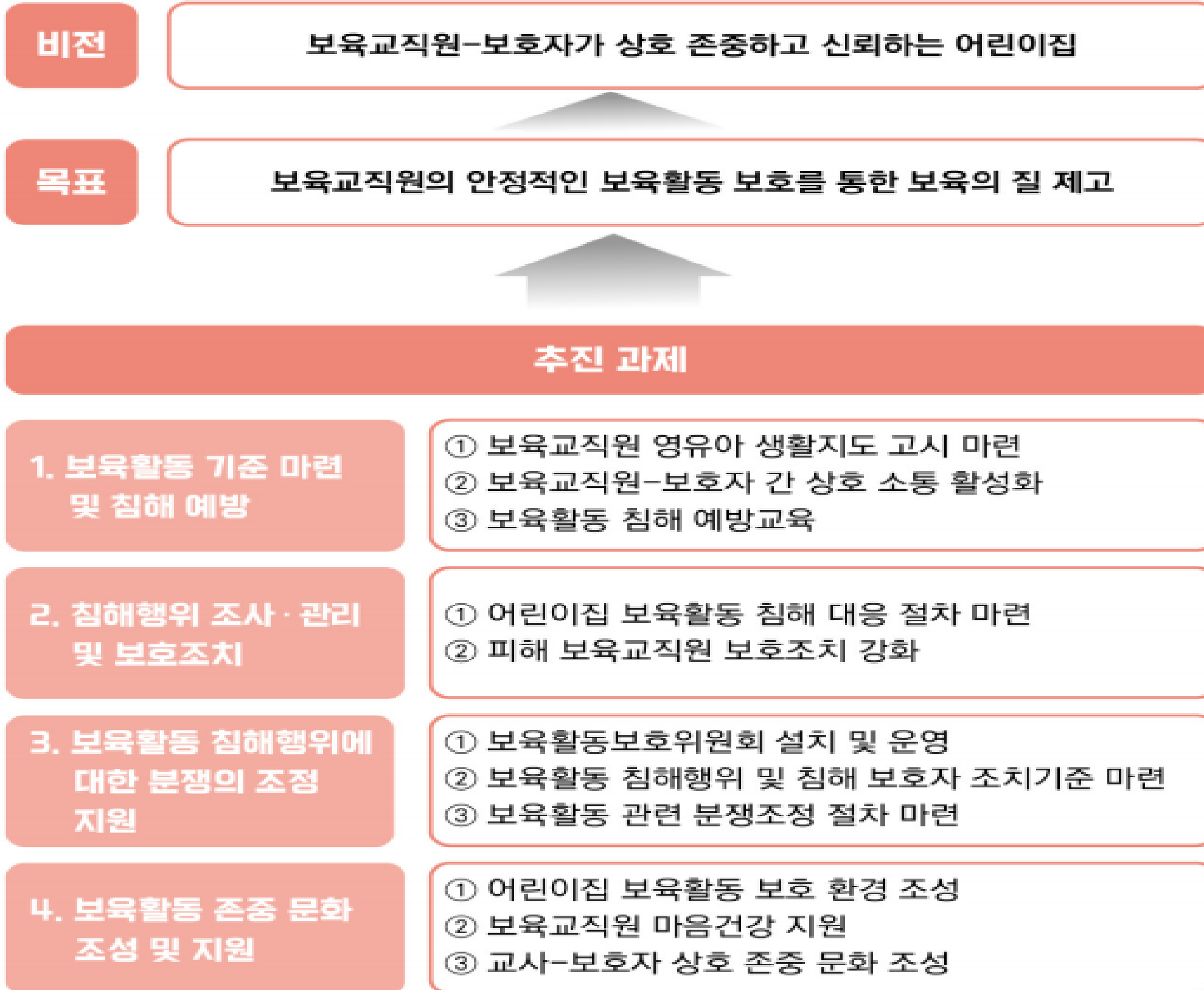
수립목적

- 보육활동 침해로부터 **보육교직원 보호**, **안정적으로 보육활동에 전념**할 수 있도록 지원
- 보육교직원과 보호자의 **상호존중 문화**조성을 통해 교육·돌봄의 질 제고

주요내용

- 보육활동 기준 마련 및 침해 예방: **예방교육**을 통해 침해 사전 방지
- 침해 행위 조사관리 및 보호조치: **신속하고 체계적인 대응 절차**, 보호조치 강화
- 보육활동 침해 행위에 대한 분쟁의 조정지원: **보육활동보호위원회 설치**로 분쟁조정, 실질적 해결 지원
- 보육활동 존중 문화 조성 및 지원: 보육교직원의 **마음 건강 지원** 및 **상호 존중하는 문화를 조성**

〈제1차 어린이집 보육교직원 보육활동 보호 기본계획〉





4 보육활동 침해 유형



✓ 1. 보육활동 침해 개념 및 정의

보육활동

- **보육활동**이란 어린이집 보육과정 운영 계획에 따라 원장의 관리·감독 하에 어린이집 안팎에서 이루어지는 **일상생활, 대소집단·개별 활동, 놀이, 행사, 등. 하원, 영유아의 생활지도** 등과 관련된 일체의 활동을 말함

보육활동 침해

- **보육활동 침해**란 어린이집 영유아의 보호자가 보육활동 중인 보육교직원의 **정당한 보육활동을 부당하게 간섭하거나 제한하는 모든 행위**를 말함
- 어린이집 운영시간 이외라도 **보육활동과 관련하여 어린이집 원장 및 보육교사에 대하여 온. 오프라인상 모욕, 명예훼손이 이루어지는 경우 보육활동 침해 행위에 해당할 수 있음**

✓ 1. 보육활동 침해 개념 및 정의

보육활동 침해 행위의 대상

- 보육활동 침해행위의 대상은 **어린이집에 근무하고 있는 원장 및 보육교사**임

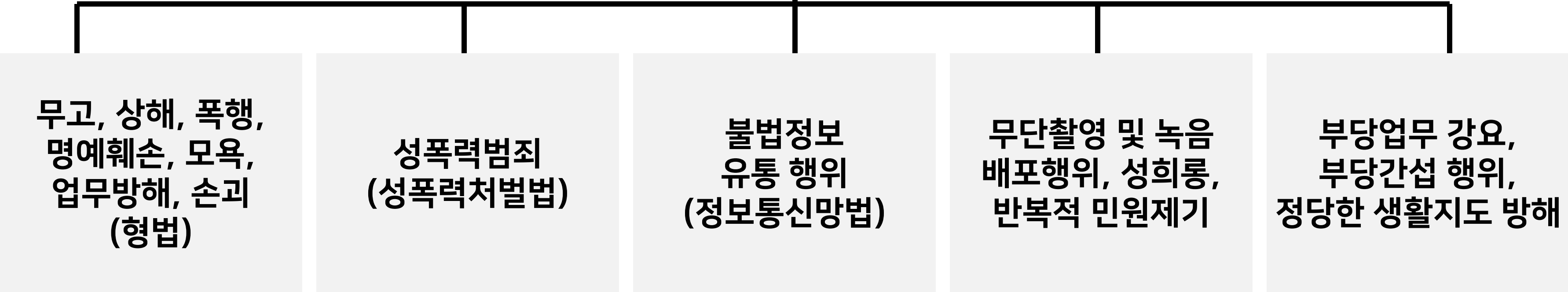
보육활동 침해 행위자

- 보육활동 침해 행위자는 **어린이집 영유아의 보호자로 영유아의 학부모, 학부모의 형제자매, 친인척, 지인 등이 보호자에 포함됨**

✓ 2. 보육활동 침해 유형

※ 보육활동 침해에 대한 정의와 유형은 「보육활동보호센터 운영체계 개발 연구」 및 「교원지위법」 등을 기반으로 규정하였으며, 「영유아보육법」 내 보육활동 침해 유형을 법제화할 예정임('26)

보육활동 침해의 유형



✓ 2. 보육활동 침해 유형

〈보육교직원 보육활동 침해 유형〉

침해유형	정의	예시	법적근거
무고	·형사처분 또는 징계처분을 받게 할 목적으로 보육교직원에 대하여 허위의 사실을 수사기관 등에 신고하는 행위	·어린이집 영유아의 보호자가 보육교직원을 정당한 이유 없이 형사처벌 또는 징계처분을 받게 할 목적으로 아동을 학대했다고 허위사실을 신고하고, 보육교사가 경찰 조사를 받게 되었으나 허위로 밝혀진 경우	형법 제156조 (무고)
상해와 폭행	·보육교직원의 신체에 유형력을 행사하여 신체적 기능에 장애를 일으키거나 정상적인 신체의 안정성을 해치는 행위	·야구방망이와 같은 도구를 이용하여 교사에게 골절상을 입히는 경우, 보호자가 보육교사의 목살을 잡거나 뺨을 때리는 경우	형법 제257조 (상해) 형법 제260조 (폭행)

✓ 2. 보육활동 침해 유형

〈보육교직원 보육활동 침해 유형〉

침해 유형	정의	예시	법적 근거
협박	·보육교직원으로 하여금 공포심을 일으킬 수 있을 정도의 구체적 해악을 고지하는 행위	·보육교직원에게 공포심을 줄 목적으로 생명, 신체, 자유, 명예 등에 위해를 가하겠다고 통고하는 것으로, 가족에게 위해를 가하겠다고 말하거나, 인터넷에 명예훼손 글을 올려 보육교사 일을 못 하게 하겠다고 말하는 경우	형법 제283조 (협박)
명예훼손 및 모욕	·보육교직원의 사회적 가치나 사회적 평가를 저하시킬 만한 구체적 사실 또는 허위사실을 적시하여 명예를 손상시키거나, 사회적 평가를 저하하는 경멸적 감정을 표현하는 행위	·영유아의 보호자가 다른 부모들에게 교사와 관련한 허위사실을 퍼뜨리거나, 욕설이나 모욕적인 표현으로 사회적 평가를 떨어뜨리는 경우	형법 제307조 (명예훼손) 형법 제311조 (모욕죄)
업무방해	·허위사실을 유포하거나 위계 또는 위력으로 보육교직원의 정당한 업무를 방해하는 것	·보호자가 보육활동 중인 보육실로 쳐들어와 위력을 행사하며 큰소리로 허위사실을 말하고 교사를 밀쳐서 보육업무를 수행하지 못하게 하는 행위	형법 제314조 (업무방해)

✓ 2. 보육활동 침해 유형

〈보육교직원 보육활동 침해 유형〉

침해유형	정의	예시	법적근거
손괴	·어린이집의 재물, 문서 또는 전자 기록 등 특수매체 기록을 손괴, 은닉, 기타의 방법으로 효용을 해치는 행위	·보호자가 화가 난다고 어린이집 놀이기구를 부수는 등 어린이집 시설을 고의로 손상시키는 행위	형법 제366조 (재물손괴 등)
성폭력 범죄	·강제추행, 강간, 공중 밀집장소 추행, 통신매체 이용 음란행위, 카메라 등 이용촬영 및 반포, 허위 영상물 제작 및 반포, 촬영물 이용 협박·강요 등 행위	·보육교사의 의사에 반해 신체적 접촉하거나 음란한 동영상, 사진, 내용 등을 보육교직원의 휴대전화로 전송한 경우	성폭력범죄의 처벌 등에 관한 특례법 제2조 제1항
성희롱	·보육활동 중인 보육교직원에게 성적 언동 등으로 성적 굴욕감 또는 혐오감을 느끼게 하는 행위	·보호자가 보육교사에게 성적인 농담을 하거나, 불쾌한 신체적 접촉을 시도 하여 성적인 굴욕감을 느끼고 혐오감을 느끼게 한 경우	

✓ 2. 보육활동 침해 유형

〈보육교직원 보육활동 침해 유형〉

침해유형	정의	예시	법적근거
성폭력 범죄	· 강제추행, 강간, 공중 밀집장소 추행, 통신매체 이용 음란행위, 카메라 등 이용촬영 및 반포, 허위 영상물 제작 및 반포, 촬영물 이용 협박·강요 등 행위	· 보육교사의 의사에 반해 신체적 접촉하거나 음란한 동영상, 사진, 내용 등을 보육교직원의 휴대전화로 전송한 경우	성폭력범죄의 처벌 등에 관한 특례법 제2조 제1항
성희롱	· 보육활동 중인 보육교직원에게 성적 언동 등으로 성적 굴욕감 또는 혐오감을 느끼게 하는 행위	· 보호자가 보육교사에게 성적인 농담을 하거나, 불쾌한 신체적 접촉을 시도 하여 성적인 굴욕감을 느끼고 혐오감을 느끼게 한 경우	
불법정보 유통행위	· 정보통신망을 이용하여 보육교 직원을 비방할 목적으로 공공연하게 사실이나 거짓의 사실을 드러내 어 타인의 명예를 훼손하는 행위 · 공포심이나 불안감을 유발하는 부호·문언·음향·화상 또는 영상을 반복적으로 보육교직원에게 도달 하도록 하는 행위	· 카카오톡, 메신저, 인터넷 카페에 보육교직원의 아동학대 사실이 없는데도 허위로 글을 올리는 경우	정보통신망 이용촉진 및 정보보호 등에 관한 법률 제44조의7

✓ 2. 보육활동 침해 유형

〈보육교직원 보육활동 침해 유형〉

침해유형	정의	예시	법적근거
보육활동 중 무단 촬영 및 녹음, 배포행위	·보육활동 중인 보육교직원의 영상·화상·음성 등을 촬영·녹화하여 무단으로 배포하는 행위	·보육활동 중인 보육교직원 모르게 녹음기를 이용하여 보육교사의 음성을 녹음하고 이를 무단으로 불특정 다수인이 접속하여 다운받을 수 있는 인터넷 게시판에 게시하는 행위	
반복적 민원제기 행위	·보호자의 개인적인 이익이나 불만 표출을 위해 정당하지 아니한 민원을 반복적으로 제기하는 행위	·보호자가 개인적인 불만으로 어린이집이나 관할 관청에 매일 반복적으로 동일한 민원을 제기하여 민원에 대응하느라 정상적인 보육활동에 지장을 초래하는 경우	
부당업무 강요 행위	·보육교직원의 법적 의무나 직무 범위가 아닌 일을 수행하도록 지속적으로 강요하는 행위	·자기 자녀에 대해서 특별한 보호를 요구하거나 보육교직원의 업무와 상관없는 무리한 업무를 요구하는 경우	

✓ 2. 보육활동 침해 유형

〈보육교직원 보육활동 침해 유형〉

침해유형	정의	예시	법적근거
보육활동 부당 간섭행위	·정당한 보육활동에 대해 반복적으로 부당하게 간섭하는 행위	·보호자가 자녀의 보육활동에 과도하게 간섭하며 교사의 보육활동에 지속적으로 불만을 제기하고 수정하도록 강요하여 정상적인 보육활동을 진행할 수 없게 되는 경우	
정당한 생활지도 방해 행위	·정당한 생활지도에 불응하여 의도적으로 보육활동을 방해하는 행위	·영유아의 인권을 보호하고 보육활동에 따라 필요한 생활지도를 하는데 이에 협조하지 않고 보육교직원에게 폭언, 협박, 폭행 등을 하는 경우	

※ 일부 보호자 등의 보육활동 침해 행위에 의한 상해, 폭행, 협박, 명예훼손, 손괴 등 보육활동 침해 행위가 형사 처벌에 해당 될 경우 지자체에서 고발 조치 가능

✓ 3. 보육활동 침해 유형별 개념 및 사례

1
무고

개념 형사처분 또는 징계처분을 받게 할 목적으로 보육교직원에 대하여 허위의 사실을 수사기관 등에 신고하는 행위

법적근거 : 형법 제156조(무고)

○ 무고죄 성립요건

요건	확인
보육교직원을 형사처분 또는 징계처분을 받게 할 목적으로	<input type="checkbox"/>
진실하다는 확신 없이	<input type="checkbox"/>
허위 사실(객관적 진실에 반하는 사실)을	<input type="checkbox"/>
관할 행정기관 또는 수사기관에 신고한 경우	<input type="checkbox"/>

✓ 무고 사례 및 예시

현장사례

“외국인 자녀와 한국인 자녀 둘이 다투는 상황에서 제가 외국인 부모에게 통역을 했다는 이유로, 저를 외국 아이 편을 든다며 아동학대로 고소를 했어요. 사실이 아니라는 점을 충분히 설명 드렸음에도 불구하고, 고소 내용에는 제가 하지도 않은 ‘고함지르거나 아이 등을 꼬집거나, 책으로 머리를 때렸다’는 허위 사실이 적혀있었어요. 그로 인해 저는 교사로서 아무것도 할 수 없었고, 원장님도 스트레스에 시달려 건강상태가 나빠졌어요.”

* 현장사례 재구성

예시

- 아이에게 정당한 생활지도를 행한 사실에 대해 보호자에게 충분히 안내했음에도 불구하고, 보육교사가 아동을 학대했다고 허위사실을 신고해서 보육교사가 경찰 조사를 받게 되었으나 허위로 밝혀진 경우
- 아이를 혼내거나 주의를 주지 않았다는 사실을 CCTV를 통해 보호자와 교사가 함께 확인하였음에도 불구하고, 아이가 집에서 울었다는 이유로 교사를 정서적 학대로 시청에 민원을 제기하고 신고함

✓ 무고 사례 및 예시

판례

교사가 아동학대를 하지 않았는데도, 부모가 만4세인 자녀의 일방적인 진술만을 근거로 사실 확인도 하지 않은 채 자신의 자녀를 선생님이 학대했다고 경찰에 신고하였다. 그러나 수사과정에서 CCTV를 확인한 결과, 교사가 학대한 정황은 발견되지 않았다. 이러한 허위 신고로 인해 교사는 억울하게 수사를 받으면서 극심한 정신적 고통을 겪었을 뿐만 아니라 아동학대 의심을 받았다는 것만으로도 교사에게 발생하는 낙인효과까지 고려하여 부모에게 무고죄 판결을 선고한 바 있다

[창원지방법원 2019. 8. 21. 선고 2019고단692판결]

3. 보육활동 침해 유형별 개념 및 사례

10

보육활동 중 무단 촬영·녹음·배포 행위

개념 보육활동 중인 보육교직원의 영상·화상·음성 등을 촬영·녹화하여 무단으로 배포하는 행위

현장사례

11년차 어린이집 교사인 임모씨는 "최근 옆 반 학부모 중 한 명이 아이 치마에 주머니를 달아서 녹음기를 들려 보냈다"며 "당황한 교사가 학부모에게 직접 전화를 걸어 학부모 상담을 하기도 했다"고 했다.

출처: 뉴시스 "요새 세상이 험해서"... 어린이집 '녹음기 등원' 논란 (2023.6.13)

✓ 보육활동 무단 촬영·녹음·배포 사례 및 예시

예시

- 보육교사 모르게 녹음기를 이용하여 보육교사의 음성을 녹음하고 이를 무단으로 이용하는 경우
- 불법 녹음한 것을 무단으로 불특정다수인이 접속하여 다운받을 수 있는 인터넷 게시판에 게시하는 행위
- 보육활동 중인 보육교사의 영상을 무단으로 촬영하여 이를 단체 채팅방 또는 맘카페에 게시하는 행위

판례

학부모가 자녀의 가방에 녹음기를 넣어 교사 몰래 녹음한 사건은 교실에서의 교사 발언은 공개되지 않은 타인 간의 대화에 해당하여, 제3자(학부모)가 사전 동의 없이 녹음한 것은 통신비밀보호법 위반으로 증거능력 없음으로 판결

[대법원 2024. 1. 11. 선고 2020도1538 판결]

✓ 3. 보육활동 침해 유형별 개념 및 사례

11

반복적 민원제기 행위

개념

보호자의 개인적인 이익이나 불만 표출을 위해 정당하지 아니한 민원을 반복적으로 제기하는 행위

현장사례

“한 보호자가 어린이집에서 보육활동 중 진행되는 실외활동으로 아이의 피부에 발진이 생겼다고 억지를 부리며, 아이의 실외활동을 거부하고 사과를 요구했어요. 그리고 지자체와 육아종합지원센터 등에도 지속적으로 민원을 제기하여 결국 무릎 꿇고 사과할 수 밖에 없었어요.”

* 현장사례 재구성

✓ 반복적 민원제기 행위 사례 및 예시

예시

- 보호자가 개인적인 불만으로 어린이집이나 관할 관청에 매일 반복적으로 동일한 민원을 제기하여 민원에 대응하느라 정상적인 보육활동에 지장을 초래하는 경우
- 민원내용이 명백히 사실이 아닌 것이 확인되었는데도 동일한 내용으로 계속해서 관할구청과 그 외 모든 기관에 민원을 넣는 경우

✓ 3. 보육활동 침해 유형별 개념 및 사례

14

정당한 생활지도 방해 행위

개념 정당한 생활지도에 불응하여 의도적으로 보육활동을 방해하는 행위

현장사례

“저희 반에 A 친구가 B 친구를 때리는 일이 생겨, 다툼 아이들에게 필요한 생활지도를 한 후, A 아이의 보호자에게 사실을 전달 드렸더니 내 아이는 내가 제일 잘 안다며 절대 다른 아이를 때리는 아이가 아니라고 하며 현관 앞에서 삿대질하며 큰소리를 쳤어요.”

* 현장사례 재구성

✓ **정당한 생활지도 방해 행위 사례 및 예시**

예시

- 영유아의 인권을 보호하고 보육활동에 따라 필요한 생활지도를 하는데 이에 협조하지 않고 보육교직원에게 폭언, 협박, 폭행 등을 하는 경우
- 생활지도의 일환으로 시행한 교사의 지도를 무시하고, 보호자가 해당 교사에게 폭언·항의·협박을 하는 경우
- 아이가 규칙을 지키지 않은 상황에 대해 지도했는데, 이를 '교사가 아이를 괴롭힌다'는 식으로 왜곡하여 민원을 제기하는 경우



5 보육활동 침해 대응 절차



원만한 대응

- 1 보육활동 침해 발생
- 2 보육활동 침해 행위 여부 점검*
* 보육활동 침해 행위 정의 근거
- 3 원장에게 보고
- 4 운영위원회 안전 상정 의사 없음 전달
- 5 보육활동 침해 행위 중단 요청*
* 보육활동 침해 가해자에게 직접
- 6 원장에게 원만한 해결 위한 중재 요청
- 7 외부기관* 연계 심리상담
* 지자체, 육아종합지원센터, 한국보육진흥원 상담 등
- 8 대응 종결

원칙적 대응

- 1 보육활동 침해 발생
 - 2 보육활동 침해 행위 여부 점검*
* 보육활동 침해 행위 정의 근거
 - 3 즉시 침해 중단 요청 및 사전 구두 경고*
* 보육활동 침해 가해자에게 직접
 - 4 원장에게 보고
 - 5 운영위원회 안전 상정 및 조사 실시
 - 6 운영위원회 안전 상정 및 심의
 - 7 운영위원회 심의 조치 이행 여부 모니터링
 - 7-1 조치 이행
 - 7-2 조치 미이행/이행 거부
 - 8 법적 대응 검토 및 관련 자료 수집
 - 9 관계 기관(경찰, 지자체 등) 신고 및 협조 요청
- 대응 종결

✓ 원만한 대응: 내부적으로 해결하고 싶을 때 선택



피해 교직원은 대응 절차의 각 단계별로 진행 여부를 자율적으로 결정할 수 있으며, 원하지 않는 경우 해당 단계를 진행하지 않아도 됩니다.

- 1 보육활동 침해 발생
- 2 보육활동 침해 행위 여부 점검*
* 보육활동 침해 행위 정의 근거
- 3 원장에게 보고
- 4 운영위원회 안전 상정 의사 없음 전달

원장이 해야 할 일

체크리스트 활용 운영위원회 안전 상정 여부 결정

3개 항목 중 1개라도 '예' 피해교직원 의사 확인 후

어린이집 운영위원회 안전 상정 준비

어린이집 운영위원회 안전 상정 여부 체크리스트

1. 동일 보호자의 민원 또는 유사 민원이 반복되고 있다.
예 아니오
2. 피해 교직원이 공식 문제 제기는 하지 않았으나, 어린이집 차원의 보호 조치가 필요하다고 판단된다.
예 아니오
3. 사건이 향후 분쟁으로 확산될 가능성이 있으므로, 어린이집의 대응 근거와 정당성을 공식화할 필요가 있다.
예 아니오

✓ 원만한 대응: 내부적으로 해결하고 싶을 때 선택

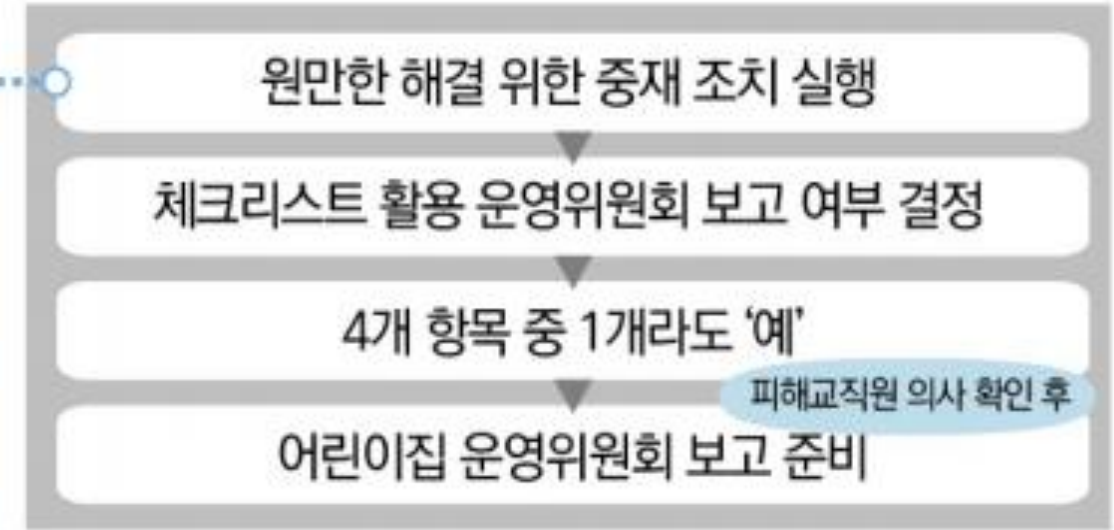
5 보육활동 침해 행위 중단 요청*
* 보육활동 침해 가해자에게 직접

6 원장에게 원만한 해결 위한 중재 요청

7 외부기관* 연계 심리상담
* 지자체, 육아종합지원센터, 한국보육진흥원 담플 등

8 대응 종결

원장이 해야 할 일



어린이집 운영위원회 보고 여부 체크리스트

1. 다른 교직원도 유사 사례를 경험한 적이 있고, 사건이 확대될 가능성이 있다.
2. 사건이 법적 문제를 포함하고 있다.
3. 피해 교직원이 심리상담, 휴식, 분리 요청 등 후속 조치를 원하고 있다.
4. 기관장의 단독 판단이 부담스럽거나 객관적 근거 보존이 필요하다.

✓ 원칙적 대응: 공식적으로 해결하고 싶을 때 선택



피해 교직원은 대응 절차의 각 단계별로 진행 여부를 자율적으로 결정할 수 있으며, 원하지 않는 경우 해당 단계를 진행하지 않아도 됩니다.

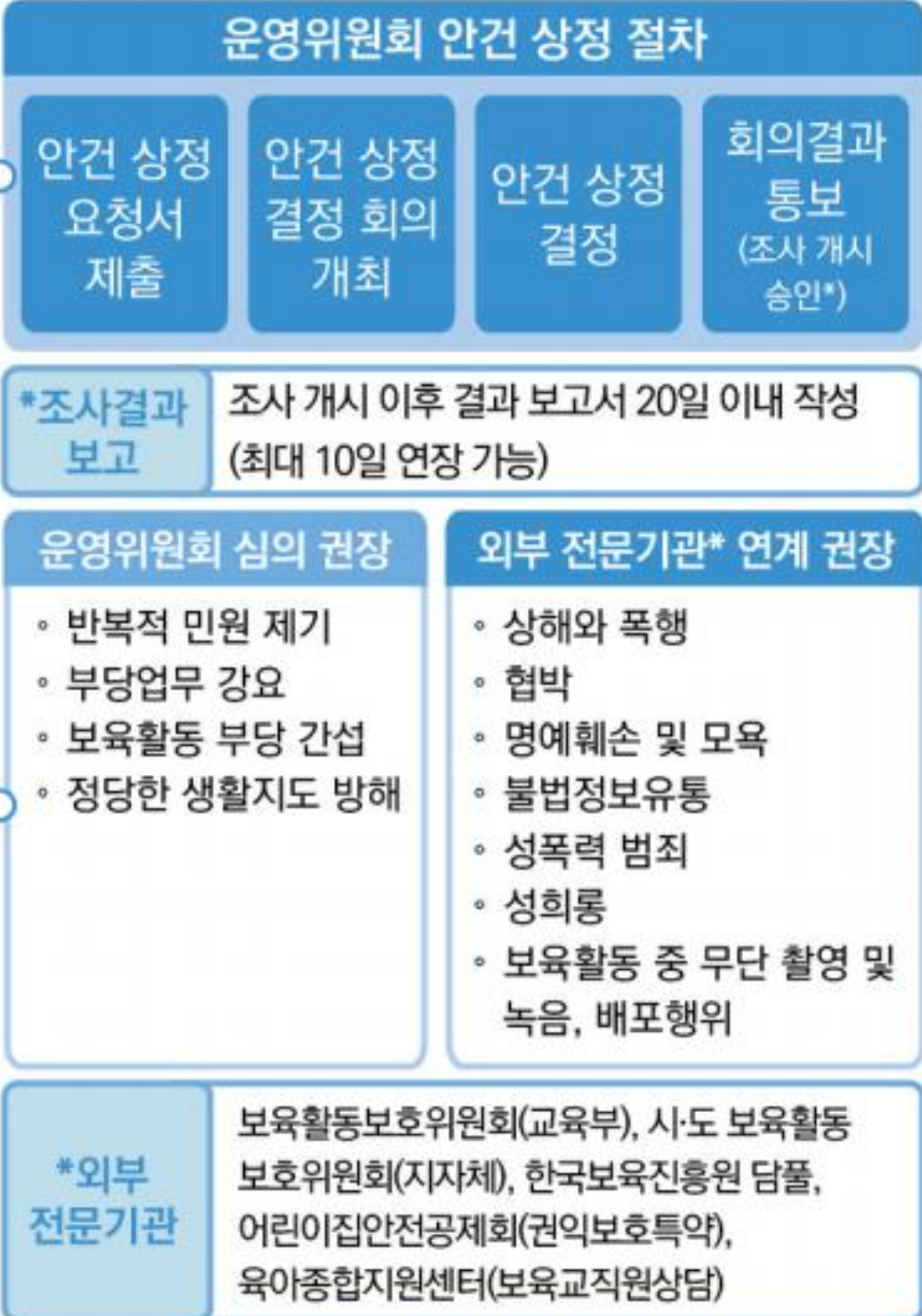
- 1 보육활동 침해 발생
- 2 보육활동 침해 행위 여부 점검*
* 보육활동 침해 행위 정의 근거
- 3 즉시 침해 중단 요청 및 사전 구두 경고*
* 보육활동 침해 가해자에게 직접
- 4 원장에게 보고

○ 운영위원회 개최 일정 확인

피해 보육교직원에게 보육활동 침해사안 발생 보고서 제출 받은 날로부터 14일 이내에 운영위원회 개최 (단, 7일 이내 연장 가능)

원칙적 대응: 공식적으로 해결하고 싶을 때 선택

- 5 운영위원회 안전 상정 및 조사 실시
- 6 운영위원회 안전 상정 및 심의
- 7 운영위원회 심의 조치 이행 여부 모니터링



✓ 원칙적 대응: 공식적으로 해결하고 싶을 때 선택



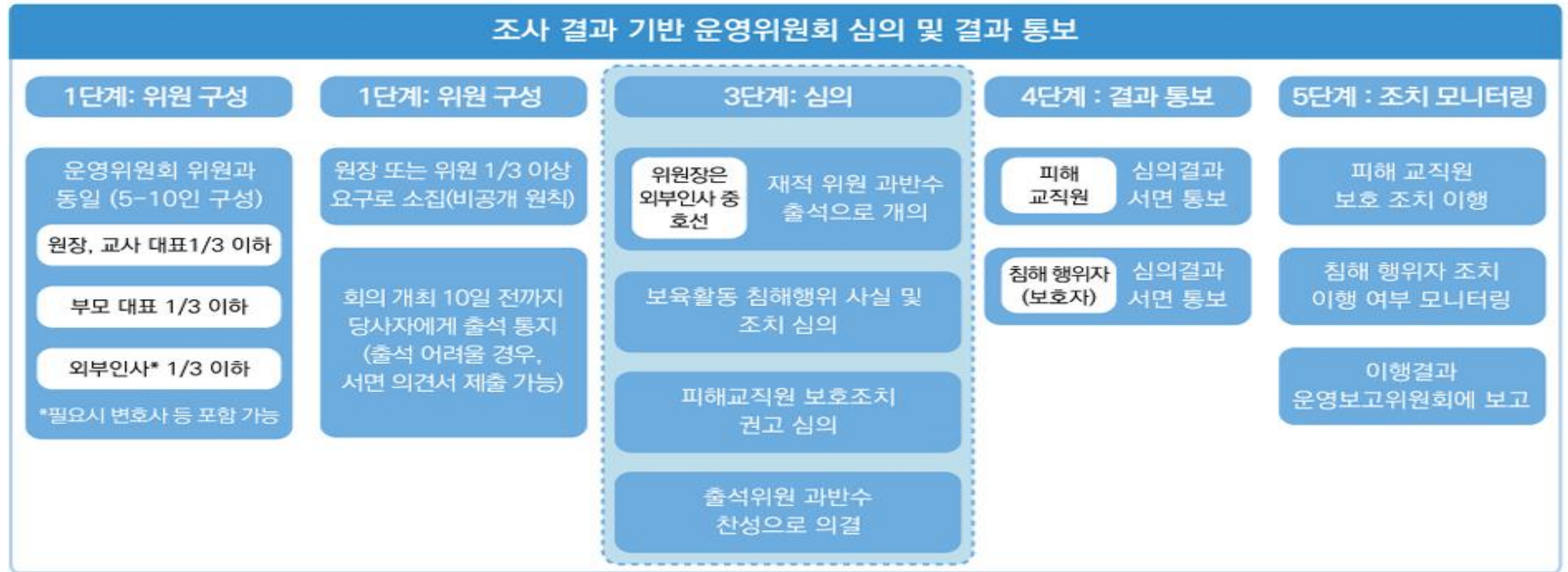
참고

일부 보호자 등의 보육활동 침해에 의한 상해, 폭행, 협박, 명예훼손, 손괴 등 보육활동 침해 행위가 형사처벌에 해당할 경우 지자체 및 관계 기관에서 고발 조치 가능

〈지자체 및 관할기관 지원 절차〉

<p>대응·조사 요청</p> <p>원장에게 보육활동 침해 관련 대응·조사 요청</p>	<p>원장 대응·조사</p> <p>어린이집 차원의 보육활동 침해 관련 피해교직원 등의 진술 및 녹음·녹화 등 근거자료를 토대로 조사 진행</p>	<p>법률지원 요청 (지자체 및 관할기관 등)</p> <p>어린이집 차원에서 대응이 어렵거나 법적 대응 필요한 보육활동 침해 사안에 대해서는 지자체 및 관할기관에 지원 요청</p>	<p>법적조치 추진 (지자체 및 관할기관 등)</p> <p>관할기관 차원에서 대응 (고소·고발 등 형사책임, 손해배상 등 민사책임)</p>
--	---	---	--

✓ 운영위원회 운영과정



✓ 3. 보육활동 보호를 위한 '원장' 의 역할

보육활동 보호를 위한 예방

- 보육교사가 전문성과 자율성에 기반하여 **보육활동을 계획**하고 **운영**할 수 있도록 **신뢰**하고 **지원**함
- 어린이집 운영 전반과 놀이중심 보육과정에 대한 부모의 이해를 높이기 위해 **부모교육을 실시**하고 **안내 자료**를 주기적으로 제공함
- 보육교사와 부모를 대상으로 **보육활동과 권리보호**를 위한 **예방교육**을 정기적으로 실시함
- 어린이집 내 **보육활동 보호** 관련 **규정과 절차**를 마련하고, 모든 구성원이 이를 숙지하도록 함
- 어린이집 보육교사와 부모가 서로의 역할을 이해하고 배려하도록 **정기적인 소통의 기회**를 마련하여 **상호 존중하는 문화**를 조성함
- 영유아 및 보호자와 교사 간의 **상호 소통 증진**을 위해 노력하며, 어린이집 원장과 교사의 원활한 생활지도를 위해 시설, 인력, 행정 등 **제반 여건**을 갖추도록 **지원**해야함

보육활동 침해 발생 시 역할

- 보육활동 침해 상황이 발생한 경우 이를 방관하거나 회피해서는 안 되며, **관리책임자로서** **책무를 성실히 수행**해야 함
- 사실관계를 정확히 확인한 뒤, **보육교사의 입장을 존중**하며 **신속**하고 **공정**하게 처리하기 위한 **대응조치**를 이행해야 함
- 침해 상황이 **반복**되거나 **원만한 조정**이 어려울 경우, 운영위원회 등 **공식 절차**를 통해 문제를 해결해야 함
- 침해 상황 처리 과정에서 보육교사의 심리적 안정과 회복을 지원하기 위한 **심리상담 지원** 등의 **보호조치**를 제공해야 함
- 사건 처리 후 재발 방지를 위해 보호자, 보육교사 모두에게 **관련 규정과 올바른 상호작용 방법**을 안내함

✓ 3. 보육활동 보호를 위한 '교사'의 역할

보육활동 보호를 위한 예방

- 보육전문가로서 책무를 다하며, **놀이 중심 보육과정**에 기반한 보육활동을 계획하고 실행함
- 부모와 해당 반의 **보육과정**에 대해 공유하고, 보육활동에 대한 이해를 높이기 위해 **적극적으로 소통**함
- 영유아에 대한 부모의 관심을 이해하고, **자녀의 발달 상황**에 대해 **정확하고 객관적인 정보**를 제공하여 가정의 이해를 도움
- 부모의 **감정과 입장을 존중**하고, **의견을 경청**하며 감정적 상황에서도 **침착하고 공감적인 태도**로 소통하여 신뢰를 유지함

보육활동 침해 발생 시 역할

- 부당하거나 무리한 요구를 받는 경우, **침착하고 존중하는 태도**로 대응하고, 해당 상황이 **보육활동 침해**에 해당됨을 명확히 알림
- 침해 상황이 발생할 경우, **사실관계를 정확하게 기록**하고 **문서화**하여 **원장에게 보고**하고 신속하고 적절한 대응이 이루어지도록 함
- 필요시, **관련 법과 기관의 공식적인 보호 및 지원을 요청**함

3. 보육활동 보호를 위한 '부모'의 역할

보육활동 보호를 위한 예방

- 어린이집의 보육철학과 놀이중심 보육과정을 이해하고, 보육전문가로서 원장과 보육교사를 존중하는 태도를 가짐
- 자녀의 발달을 효과적으로 지원하기 위해 어린이집과 협력하며, 가정에서도 일관성있는 양육 및 지도를 함
- 가정통신문, 알림장, 면담, 부모 참여 활동 등을 통해 어린이집과 소통하며 보육교사와 협력적 관계를 유지함
- 보육교사의 업무시간과 사생활을 존중하며, 비상상황이 아닌 경우 연락을 자제함
- 자녀 양육의 1차 책임자로서 부모의 역할을 성실히 하며 어린이집을 신뢰하고 보육교직원과의 협력을 통해 자녀 발달을 함께 책임짐
- 어린이집 원장과 교사의 전문적인 판단에 따른 생활지도를 존중하며 따라야 하며, 보육활동이 원활하게 이루어질 수 있도록 협력해야 함

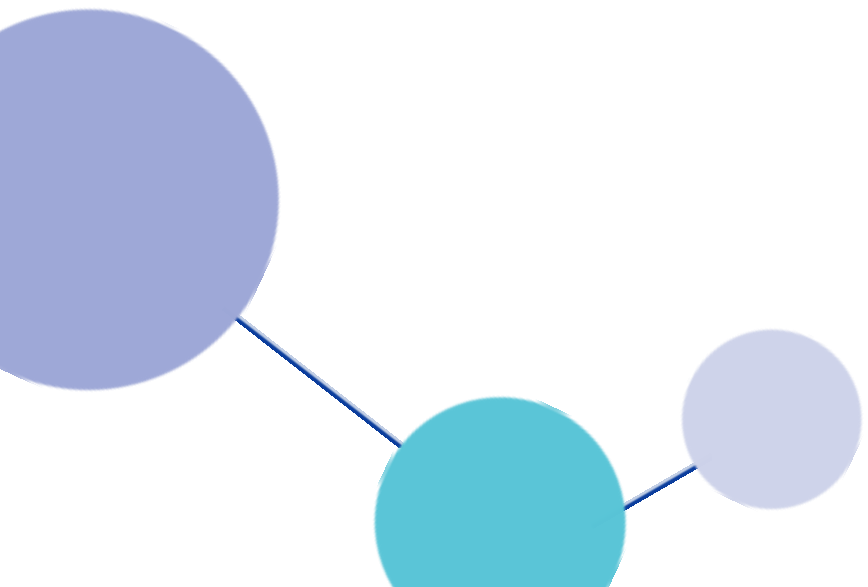
보육활동 침해 발생 시 역할

- 자녀와 관련한 문제가 발생했을 경우 감정적인 대응을 자제하고 객관적인 사실관계를 먼저 파악하도록 함
- 갈등이 발생하여 상담이 필요한 경우, 사전에 원장 또는 해당 보육교사와 약속을 정한 뒤 방문하여 대화함
- 자신의 과도한 간섭이나 부당한 요구가 보육활동 침해가 될 수 있음을 인지하고, 이러한 행위를 하지 않도록 주의함
- 보육교직원이 해당 행위가 보육활동 침해에 해당함을 안내하고 중단을 요청할 경우, 즉시 행위를 중지하고 원장 등과의 협의를 통해 문제 해결에 성실히 임함
- 사이버 공간에서 확인되지 않은 내용으로 보육교직원을 비방하거나 명예를 훼손하는 행위를 하지 않음
- 교사와의 갈등이 확대될 우려가 있거나, 어린이집에 요청이 있을 때는 원장 또는 공식 절차를 통해 문제를 해결함
- 문제 해결 이후에도 동일한 상황이 반복되지 않도록 어린이집과 지속적으로 소통하며 협력함



6

보육활동을 위한 도움기관



✓ 1. 보육활동보호위원회

□ 보육활동보호위원회

「영유아보육법 제18조의4, 동법 시행령 제20조의9~11」에 근거하여 보육교직원의 보육 활동을 보호하기 위한 각종 시책을 수립·시행하고, 보육교직원의 보육 활동 보호에 관한 사항 등을 심의하기 위한 전문위원회

☑ 중앙보육활동보호위원회

☑ 시·도보육활동보호위원회

○ 시·도보육활동보호위원회 심의사항[영유아보육법 제18조의4, 동법 시행령 제20조의9]

구분	내용
심의사항	- 보육 활동 보호를 위한 시책의 수립 ※ 매년 2월 말일까지 - 보육교직원 보육 활동 침해에 대한 보호조치 - 보육교직원의 보육 활동과 관련된 분쟁의 조정

✓ 1. 보육활동보호위원회

○ 시·도보육활동보호위원회 구성[영유아보육법 시행령 제20조의10]

구분	내용
위원정수	7명 이상 10명 이하의 위원으로 성별을 고려하여 구성 ※ 위원장 1명 포함
위원 구성요건	<ul style="list-style-type: none"> - 해당 시·도의 보육정책을 담당하는 과장급 공무원 - 영유아 보육 관련 경력이 15년 이상인 보육교직원 - 대학이나 공인된 연구기관에서 조교수 이상 또는 이에 상당한 직에 재직하고 있거나 재직했던 사람으로서 보육활동 관련 전문지식이 있는 사람 - 법 제25조에 따른 어린이집운영위원회의 위원으로 활동하고 있거나 활동한 경험이 있는 학부모 - 변호사 자격이 있는 사람 - 그 밖에 보육활동 관련 전문지식과 경험이 풍부한 사람
위원장 구성요건	시·도보육활동보호위원회 위원 중 호선(互選)
위원임기	2년(1회 연임 가능) ※ 다만, 보결위원의 임기는 전임 위원 임기의 남은 기간으로 함

2. 보육활동보호센터

보육활동보호센터 **담풀**

보육교직원의 고충을 귀담아 경청하고, 해결방안을 찾아 풀어내는 곳을 의미하는 보육활동보호센터 '담풀'은, 보육활동 침해에 대한 전문적·다각적 상담을 체계적으로 지원함으로써 보육교직원의 원활한 보육 활동 수행을 지원하고 건강한 보육환경 조성을 위해 한국보육진흥원에서 운영 중인 보육활동 보호 지원 기관

☑ 보육활동보호센터 이용안내

구분	내용
이용방법	보육활동보호센터 담풀 홈페이지를 통한 온라인 상담 지원  <담풀 홈페이지 바로가기>
이용대상	현직 보육교직원(원장, 보육교사)
업무범위	영유아의 보호자*로 인해 발생한 보육활동 침해행위에 대한 상담 및 지원 * 영유아의 학부모뿐 아니라 형제자매, 친인척 지인 등 포함
주요사업	<ul style="list-style-type: none"> - 보육활동 침해 관련 온라인 상담 지원 - 보육활동 보호 문화 조성을 위한 콘텐츠 개발·보급 - 보육활동 보호 관련 정책 지원 등
상담영역	<ul style="list-style-type: none"> - 법률: 보육활동 침해 사안에 대한 적절한 법적 대응방법 안내 - 심리: 보육활동 침해로 인한 스트레스 및 심리적 소진에 대한 전문 상담 제공 - 보육현장: 보육활동 침해 사안에 대한 어린이집 중심의 대응 방법 안내

3. 어린이집안전공제회

〈어린이집안전공제회 보육교직원 권익보호 특약〉

• 권익보호 특약 보상 손해의 범위

어린이집에서 보육 중인 '아동'에게 발생한 사고로 선생님들이 수사기관(경찰·검찰)에 신고됨으로써, 형사절차(경찰·검찰 수사, 재판 등)가 개시될 때, 실제 지출한 변호사 비용을 보장한도 내에서 보장

[보장한도]

→ (경찰/검찰에서 수사하는 단계)

변호사선임비용 : 1인당 500만원까지 실비 보상

심리지원비용 : 1인당 100만원까지 실비 보상(1회 10만원 한도)

→ (경찰/검찰 조사 이후 법원에서 재판하는 단계)

변호사선임비용 : 1인당 1심/2심/3심 재판 각 500만원까지 실비 보상

심리지원비용 : 1인당 200만원까지 실비 보상(1회당 10만원 한도)

- 보상하지 않는 손해의 범위
 - 아동학대로 '유죄' 판결(고의사고로 인정)되는 경우
 - 피해자 측과 형사적으로 합의할 경우 형사합의금 보상대상 제외

• 보상 업무 절차



MEMO

어린이집 원장·교사의 영유아 생활지도 고시 해설서 개발

✓ 「어린이집 원장·교사의 영유아 생활지도 고시 해설서」 개발

- (목적) 「어린이집 원장·교사의 영유아 생활지도 고시」 제정(2025.6.22.)에 따라 현장에서 일관된 기준으로 생활지도를 할 수 있도록 해설서 개발 및 보급을 통해 **보육현장의 원활한 적용 및 이해 도모**
- (기간) 2025. 9. ~ 11.
- (수행방법) 한국보육진흥원 사업수행
- (주요내용(안))
 - 어린이집 원장·교사 영유아 생활지도 고시 내용 전반 해설
 - 어린이집운영위원회 위임 사항
 - 어린이집-보호자 상담 가이드라인 도출 등

✓ 「어린이집 원장·교사의 영유아 생활지도 고시 해설서」 목차(안)

1장. 총칙

1. 목적
2. 정의
3. 어린이집 원장과 교사, 보호자, 영유아의 책무

2장. 생활지도 범위와 방식

1. 생활지도의 범위
2. 생활지도의 방식(조언, 상담, 주의, 훈육·훈계, 보상)
※ 보육교직원과 보호자의 상담 절차

3장. 그 밖의 사항

1. 취약보육 영유아의 생활지도
2. 생활지도 불응 시 조치
3. 이의제기
4. 기타(어린이집운영위원회 위임 사항 등)
5. 재검토기한

부록. 아동학대 사건 관련 판례